



Juillet - Août 2005

BELGIQUE-BELGIE
P.P.
1180 Bruxelles 18
1/7797

FEBELRAIL - Secretariaat
Holle Eikaard 45
2550 KONTICH

Ferro Flash



Documentation - Modélisme - Informations ferroviaires

Sommaire et informations générales

Ferro Flash n° 235
Juillet – Août 2005

Sommaire et informations générales

..... p 2

Dossier

Les hommes ferroviaires de l'ombre :
Le Baron Edouard Empain (1852-1939)

..... p 3

Modélisme

Bientôt chez votre revendeur préféré

..... p 5

Info Bruxelles

..... p 6

Echos du Centre

..... p 8

Ferro Flash Photo

..... p 12

Agenda

..... p 17

Photo de couverture

Voyage de présentation de la HLD 5941 du P.F.T.
photographiée ici dans le port de Gand sur le Sifferdok
le 29/05/2004. – Photo Guy Bridoux

Secrétariat Bruxelles *Eric Poussart*
Avenue Rogier, 185 – 1030 Bruxelles

Secrétariat Centre *Jean-Pierre HOVEN*
rue Abel Wart, 181, 7170 Fayt lez Manage
Tf : 064 57 03 09 ou 0495 49 42 82
Courriel : jeanpierrehoven@skynet.be

Comptes bancaires **Bruxelles** : 068-2027267-91
Centre : 000-1560678-45

Les demandes de renseignements et d'anciens FERRO FLASH se font auprès de votre secrétariat respectif – Les changements d'adresse sont à faire parvenir uniquement au secrétariat de Bruxelles – Pour toute correspondance, prière de joindre une enveloppe timbrée et auto-adressée – Les articles et photos pour parution dans FERRO FLASH sont à faire parvenir à votre secrétariat respectif. Les articles publiés n'engagent que la responsabilité de leur auteur – Les firmes et commerçants cités dans les articles, ne le sont qu'à titre d'information.

Montant des cotisations

Membre avec service FERRO FLASH
EUR 30,-

Membre vivant sous le même toit qu'un membre ordinaire (sans service FERRO FLASH)
EUR 15,-

Membre bienfaiteur : à partir de
EUR 40,-

Membre étudiant, avec service FERRO-FLASH
EUR 15,-

Abonnement à FERRO-FLASH (6 numéros)
EUR 15,-

Comité de la section " Centre "

Président d'honneur *Pierre Hautefin* (064) 44 99 60
Président *Jean-Luc Francq* (064) 44 25 71
Vice-président *Richard Debliquit*
Rue Saint-Donat, 28 – 7110 Houdeng-Goignies
Trésorière *Patricia Francq-De Nutte* 064 44 25 71
Secrétaire *Jean-Pierre Hoven* 064 57 03 09
Secrétaire adjoint *Jean Boudart* 071 84 27 92

Commissaires

<i>Jean Boudart</i>	Responsable bibliothèque
<i>Dimitri Crugenaire</i>	Responsable réseaux
<i>Jérôme Dubois</i>	Responsable réseaux
<i>Christian Gauthier</i>	Responsable réseaux
<i>Gilles Durvaux</i>	Ateliers, et section 0
<i>Pol Karpinski</i>	Réseau vapeur vive
<i>R. et F. Debliquit</i>	Réseau vapeur vive
<i>Marc Wautelet</i>	Webmaster

Comité de la section " Bruxelles "

Président d'honneur *Michel Broigniez* –Président du MOROP
Président *Guy Bridoux* 02 374 88 93
Coordinateur Ferro Flash
Vice-Président *Armand Thonet* 02 734 99 71
Trésorier *Paul Marchal* 02 354 14 14
Secrétaire *Eric Poussart*
Représentant Papys *Christian Nagels*
Coordination réunions (*à désigner*)

Responsables de FSR

<i>Jacques Mathieu</i>	Equipement, entretien et réseau trois rails
<i>Eric Poussart</i>	Electricité, électronique
<i>Armand Thonet</i>	Réseau deux rails
<i>Fabrice Carlier</i>	Responsable des locaux et du bar
<i>Pierre Leclercq</i>	Responsable des locaux et du bar

Les hommes ferroviaires de l'ombre : Le Baron Edouard Empain (1852-1939)

par Pierre Rasson

Il est des personnages dont on ne connaît que peu de choses, hormis certains titres honorifiques, mais sans trop savoir quelles ont été leurs destinées.

Dans cette série de personnages que nous vous proposons de parcourir, il en est un hors du commun et européen avant l'heure : il s'agit d'Edouard Empain.

Un peu de biographie

Son père, François, était instituteur à Beloeil et avait 7 enfants, dont Edouard, qui en était le fils aîné. Edouard parcourt cette région si belle et en particulier le château de Beloeil, entouré d'un parc et d'un étang.

Vers 1878, il acquiert le titre d'ingénieur au jury central de Bruxelles. Sa première activité se passe dans la Société Métallurgique à Bruxelles, dirigée à l'époque par Arthur du Roy de Blicquy.

D'un esprit vif et se sentant sûr de lui, il quitte cette société et prend la direction de l'exploitation d'une carrière dans la province de Namur. Et c'est là que va se produire un déclic : les voies de communication sont insuffisantes pour exploiter avec succès son activité.

Les projets ferroviaires et vicinaux

Vers 1880, le chemin de fer vicinal est une innovation, mais elle est en ce temps mal encouragée et sans doute mal comprise. Et c'est là que notre homme, grâce à son pouvoir de persuasion va réussir où d'autres échouent.

Il attire des concours financiers, et va fonder la Société des Railways Economiques de Liège-Seraing et Extensions (la RELSE).

Et cette réalisation va ouvrir les yeux aux Pouvoirs Publics ; on voit naître peu après la SNCV qui couvrira peu à peu le territoire national de voies étroites.

Du même coup, face à ce monopole d'état, Edouard voit mal comment encore développer chez nous ce secteur vicinal.

Il se tourne alors vers la France et s'associe avec Caze pour la création de lignes d'intérêt local, comme celle de la Société des Chemins de Fer du Nord en 1883.

Et c'est à partir de cette année que débute réellement les grandes entreprises ferroviaires « Empain » en France.

Quelles sont ces lignes locales françaises ?

On les trouve un peu partout dans des régions comme le Périgord (Chemin de Fer du Périgord), mais aussi les Chemins de Fer d'Epinay-Trinité à Paris, les Chemins de Fer du Calvados, la Champagne et la grande banlieue de Reims.

Par ailleurs, la Hollande l'intéresse aussi

Il y réalise des lignes de tramways à vapeur dans le sud du pays.

Et que devient son intérêt pour la Belgique ?

Il ne l'oublie pas et fonde la Société d'Ixelles-Boendael, que les bruxellois appelleront « le Petit Tram », et qui sera repris par la suite par les Tramways Bruxellois.

Et il était loin d'en avoir terminé avec ses projets !

Cependant, ceux-ci, souvent ambitieux, nécessitaient des investissements lourds et des capitaux importants. Il va se servir, pour les concrétiser dans le domaine industriel, du concours des banques ; il fonde alors sous son nom un établissement financier qui deviendra ultérieurement, en 1919, la Banque Industrielle Belge.

Il imagine également de créer des valeurs boursières intéressantes d'autres sociétés, mais en les groupant comme associées par leurs actions. Sous cette forme, on voit naître la Compagnie Générale de Railways à voie étroite (1881), la Compagnie des Chemins de Fer Réunis (1892), la Fédération Française et Belge des Tramways Electriques, la Compagnie Générale des Tramways et d'Electricité.

Vers 1891, la traction électrique est loin d'être une technique acquise et généralisée ; cette nouvelle source

d'énergie dans le domaine du transport pose question quant à son développement*.

Edouard, en visionnaire éclairé, y voit par contre un intérêt certain et un immense champ de développement grâce aux applications de l'électricité : il n'hésite pas à construire les Tramways Electriques de Bruxelles à Tervueren, ceux du Littoral de la Mer du Nord, de Charleroi et de Gand.

Parallèlement à cette œuvre en Belgique, il ne néglige pas d'autres pays, comme la France où il crée de nouveaux réseaux (Lille et Boulogne), mais aussi l'Egypte (Le Caire), l'Espagne, la Russie et même la Chine.

Cependant son œuvre maîtresse est la construction du métropolitain parisien. Son inauguration coïncide avec celle de l'Exposition de 1900, malgré de nombreuses embûches, des difficultés techniques en tous genres, des abandons d'associés et de concessionnaires ayant cessé d'apporter leur concours.

Et en Afrique noire ?

Il va soutenir l'action de développement des transports en Afrique, par la réunion de capitaux importants : il est le fondateur de la Compagnie des Chemins de Fer des Grands Lacs Africains.

Pour les services rendus à la Belgique dans le cadre de ses activités, le roi va le nommer Baron (sa devise sera « Labor »).

La guerre 1914-1918

Edouard Empain se manifestera également comme zélé patriote au cours de la première guerre mondiale ; il va s'occuper du transport des troupes et avait constitué un corps spécial pour assumer cette tâche.

Il va également assurer le ravitaillement en vivres, vêtements et munitions des armées belges sur le front de l'Yser (Edouard Empain sera nommé Général). Il fut le « ministre belge des munitions » !!

Après la guerre il diversifiera son activité en développant des sociétés chimiques (telles que Progil, Bergougnon, ...) et en encourageant les universités par des dons importants, ce qui leur permettait de réaliser des laboratoires de recherches.

Il s'éteint à 77 ans dans son domaine de Woluwé.

Après son mariage, il eut deux fils, Jean et Louis, dont le premier continuera l'œuvre de son père ; le second sera le promoteur et le bienfaiteur de l'œuvre « Pro Juventute ».

Voilà une vie ferroviaire bien remplie !!!

La suite dans un prochain numéro !



Comme les autres lignes du réseau de la SNCB, La LGV1 est régulièrement parcourue entre Bruxelles-Midi et Esplechin frontière par une composition insolite, à savoir la voiture de mesure ES 800 de B-Telecom accompagnée de deux voitures de ligne, dont le rôle se limite à renforcer la capacité de freinage de la rame. Encadrée de HLD série 55 « TVM », elle est limitée à 100 km/h et circule dès lors durant la pause de la mi-journée pour vérifier la qualité des radiocommunications sans perturber le trafic régulier. Il n'y a en effet aucun départ TGV de Bruxelles vers la LGV1 entre 13h10 et 14h40, ni d'arrivée entre 14h20 et 15h50, ces périodes étant mises à profit pour des vérifications périodiques diverses – Tubize, le 22/06/05, photo Christian Dosogne

Bientôt chez votre revendeur préféré

Mentionnons tout d'abord que depuis quelques mois la firme MARANTRADE nous transmet régulièrement par courriel les feuillets d'annonce des nouveautés PIKO, RIETZE et WIKING. Ces feuillets peuvent être consultés lors des réunions à FSR, rassemblés par marque dans des fardes mises à la disposition des membres.

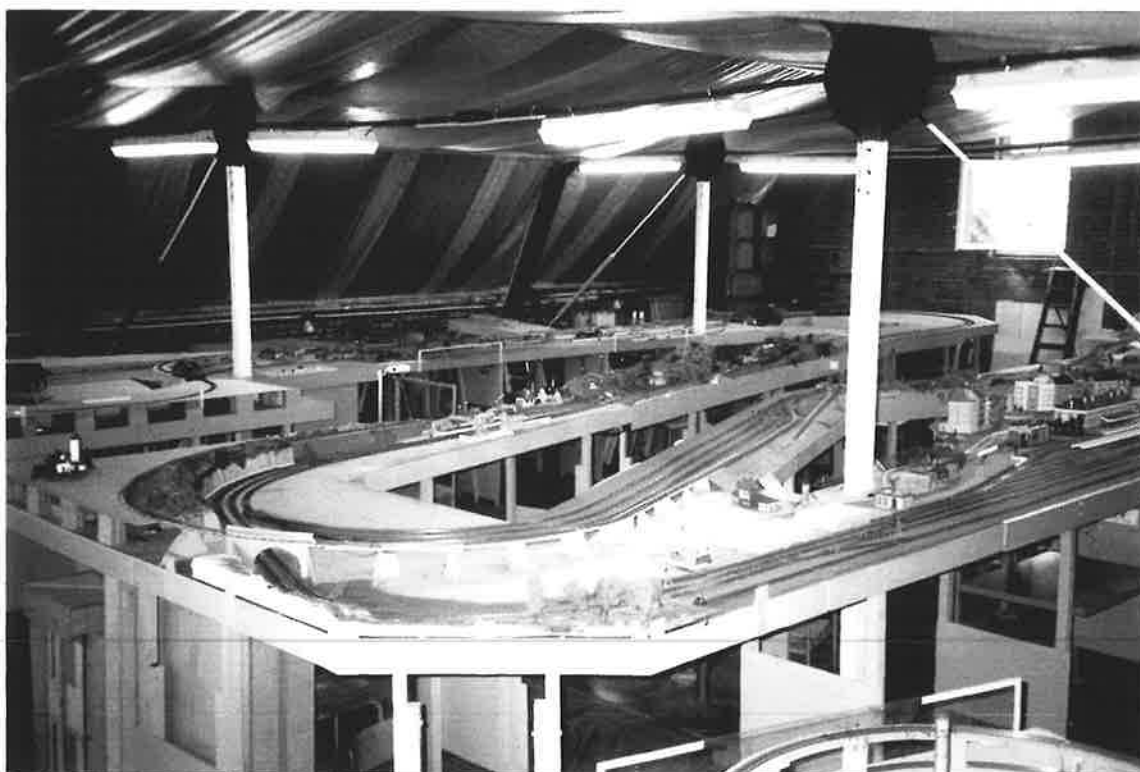
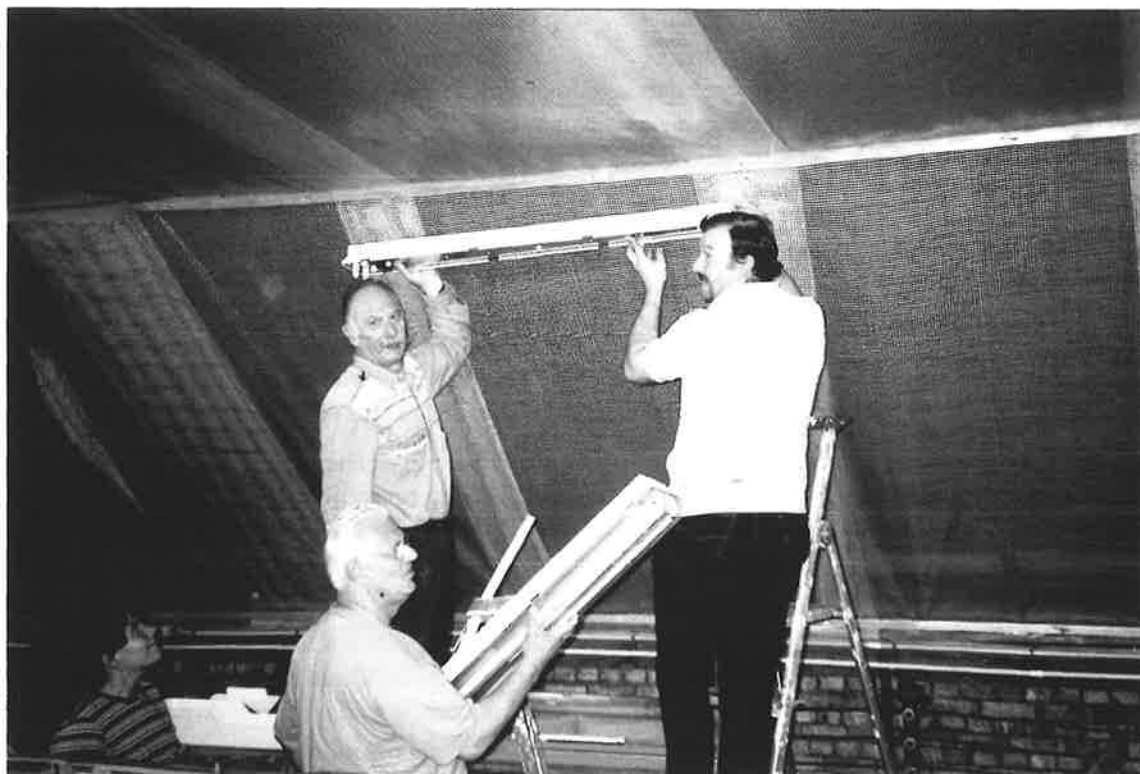
La société Rietze, qui avait déjà l'an dernier fait l'effort de produire une échelle de pompiers typiquement belge, a cette fois créé un nouveau moule permettant de fabriquer une auto-pompe semi-lourde sur châssis Mercedes Atégo 1325, avec double cabine « Vanassche » (réf. 60755). Le modèle, qui sera disponible prochainement, est très répandu dans les services d'incendie du royaume ; il illustre un véhicule des pompiers de Bruxelles plus précisément du poste avancé de la Chênaie à Uccle comme le montre la photo ci-dessous due à Christian Dosogne, auteur du dossier de documentation pour compte de Marantrade. D'autres nouveautés, telle une version en livrée actuelle d'une camionnette Ford Transit Belgacom, seront disponibles d'ici la fin de l'année. A noter également le véhicule DHL (60640) très présent sur nos routes.

Au 4^{ème} trimestre, les principales nouveautés de LSM seront la tant attendue série 13, et les voitures inox TEE de la série Mistral 69. Si nous regrettons souvent les délais qui interviennent entre l'annonce d'un nouveau produit et sa disponibilité effective sur le marché, savez-vous que les voitures inox de LSM ont fait l'objet de 11 prototypes successifs avant de recevoir l'autorisation de mise en production. Cette procédure est le prix à payer pour obtenir un modèle qui ne sera pas (trop) critiqué par les amateurs exigeants que nous sommes. J'ai eu en mains le dernier prototype d'une voiture-bar de la série : le résultat semble à la hauteur de nos espoirs et de notre patience.

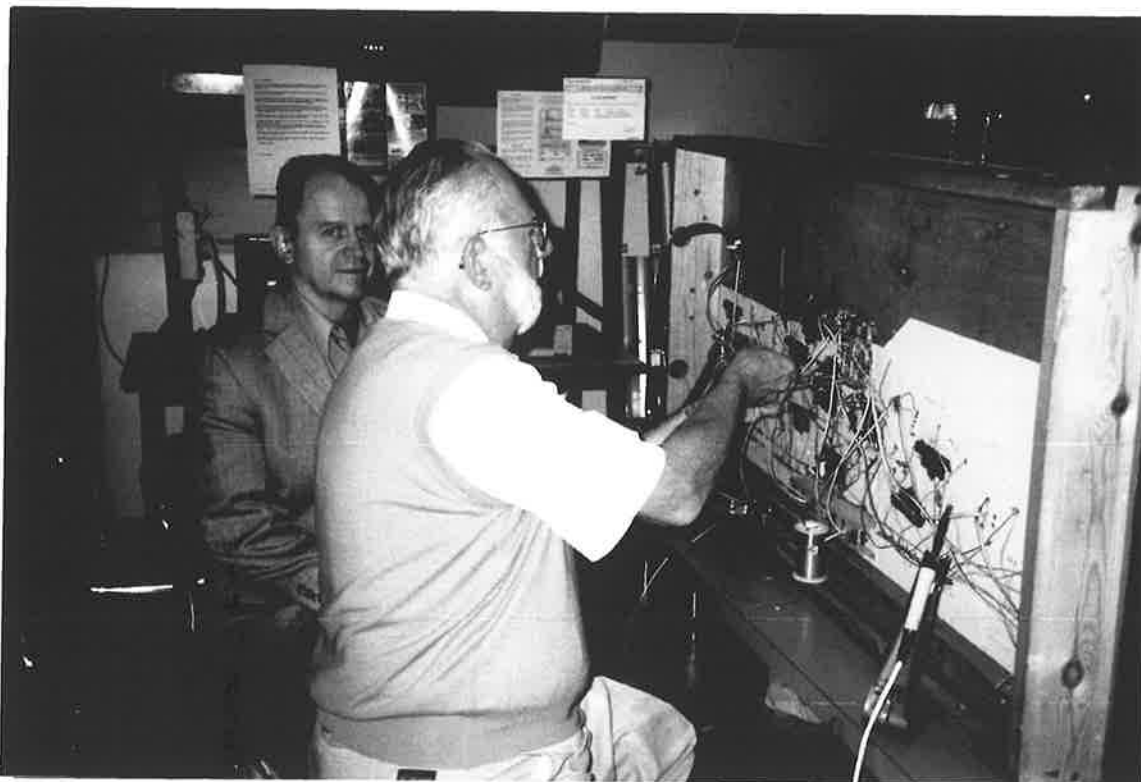
La firme De Prest nous a fait part de la faillite de Roco, et de la constitution d'une nouvelle société pour reprendre les actifs et donc la production de ces beaux modèles. L'essentiel est donc sauf pour l'amateur, mais il ne sera acquis qu'au prix de sacrifices sociaux : restructuration oblige seuls deux des trois sites de production actuels seront conservés. Quant aux incidences sur le programme de production, il faudra s'armer de patience, et sans doute attendre Nürnberg 2006 pour en savoir plus.



Nouvelles de FSR



Précisons tout d'abord que l'oubli d'une légende, dans notre numéro 234 n'a pas permis d'identifier l'auteur des photos montrant l'équipe « patrimoine » de la SNCB en pleine action, ainsi que les visiteurs de l'association PatriS : il s'agit de notre vice-président Armand. Toujours l'arme à la main, il récidive cette fois en nous montrant Jacques, Philippe et Pierre complétant le renouvellement de l'éclairage, après les travaux de couverture (sept nouvelles montures ont été installées en remplacement des anciens bacs à lumière en grande partie défectueux), ensuite l'aspect du réseau ainsi éclairé, et de modestes travailleurs en action.



On demande, on recherche

- Jacques Nicaise recherche deux voitures salon de 1^{ère} classe des FS, en livrée TEE crème et rouge, produites par RIVAROSSO sous la référence catalogue n° 2473. Tf. : 02 731 63 06
- Guy Bridoux recherche pour sa part les voitures intermédiaires Thalys produites par LIMA en coffrets de trois sous les références : Coffrets n° L 14.9882 et L.149883

On informe

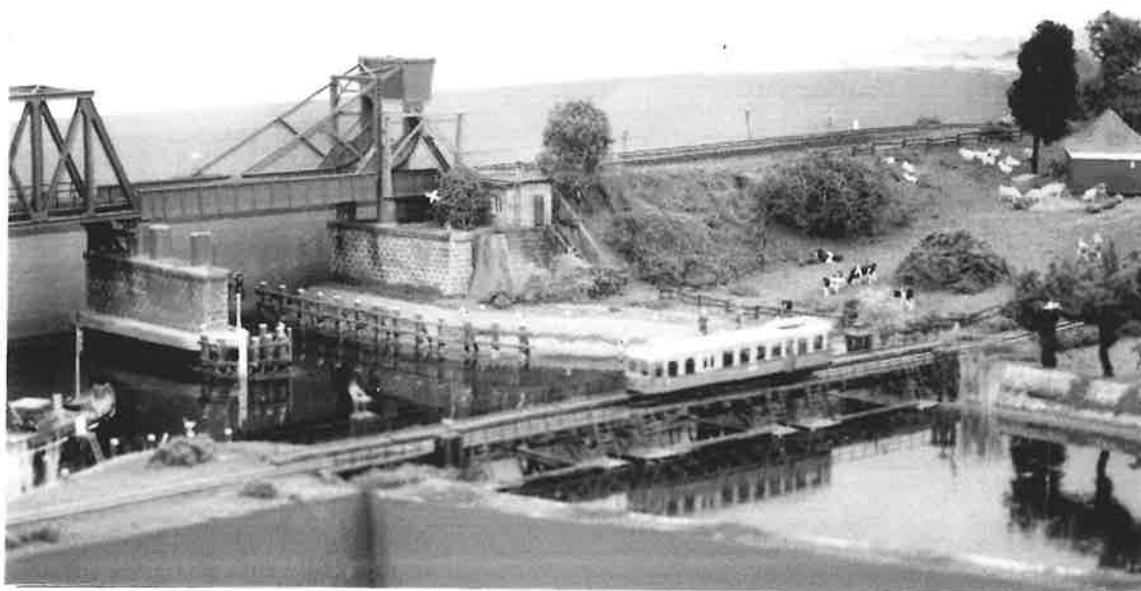
Notre confrère le club **L'ECHELLE** installé à Beersel, steenweg op Ukkel, 236, organise le dimanche 16 octobre, de 14 à 18h30 sa traditionnelle « porte ouverte ».

Profitez-en pour aller admirer ce beau réseau. L'accès est possible depuis le terminus du tram 55 si 1350 m de marche ne vous rebutent pas, à moins que vous ne vous groupiez entre amis (une aire de stationnement existe un peu plus haut que leur local, à droite).

Avant de jeter un regard sur les activités passées, nous attirons l'attention de nos membres sur certaines modifications de notre programme, décidées par notre comité, qui sont détaillées dans la rubrique « agenda ».

Exposition biennale du casino de Blankenberge

Comme de coutume, notre section a participé activement à cette manifestation, tant à l'intérieur qu'à l'extérieur avec une voie animée en vapeur vive par notre ami Pol et ses équipiers.



« A l'est », un autorail à voie métrique franchit un chenal, sur un pont mobile ; Le fond de décor donne une réelle impression de profondeur ; son phare est fonctionnel ! – Photo Jean-Pierre Hoven



Gros plan sur la jetée en bois et sur le bateau embarquant ses passagers (des touristes ?) – Photo Jean-Pierre Hoven

Parmi les participations étrangères de cette année, nous avons eu l'attention attirée en particulier par le réseau H0 « Kustbaan » du M.S.C. Spijkspoor (Spijkenisse, Pays bas). Le temps passé sur scène, près de ce réseau, l'émerveillement de nos compagnes, touchées par le décor visuel et sonore (le chant des mouettes sur la plage...) et le nombre de photos reçues prouvent l'intérêt porté à cette réalisation.

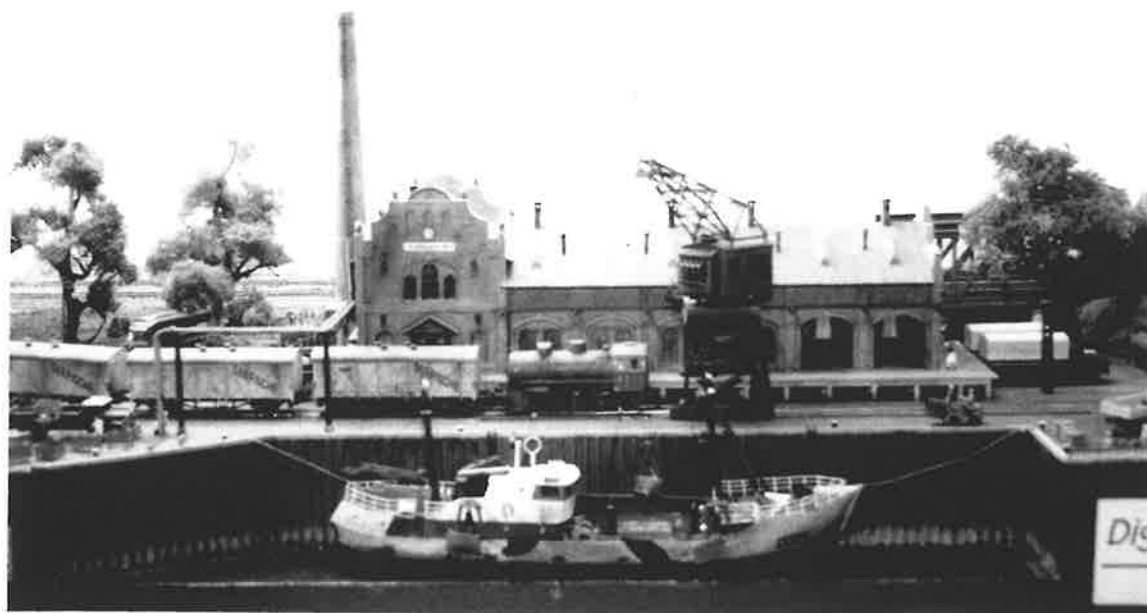
Nous nous trouvons en effet au bord de la mer, qui limite le diorama « à l'ouest » et sert de fond de décor qui s'estompe « au nord ». « A l'est », nous entrons dans les terres, en suivant le canal et la voie ferrée ; il semble, à l'examen du décor, qu'une suite soit envisagée de ce côté.

La ligne en voie normale, exploitée en va et vient, comporte un triangle « à l'ouest », côté plage, et se termine en cul de sac, du côté opposé. A noter aussi la présence d'une voie métrique, en cul de sac « à l'ouest » et qui boucle « à l'est » après avoir franchi la voie normale à niveau.

Notons que ce réseau est exploité en mode digital « Lenz ». Il se dégage de l'ensemble une impression de calme, de sérénité assez particulière...



« Face à la mer... » (air connu !) La double voie à écartement normal et, plus bas, la voie métrique – Photo Jean-Pierre Hoven



Venant du bord de mer, le train de marée arrive à son terminus, devant les halles aux poissons. – Photo Jean-Pierre Hoven

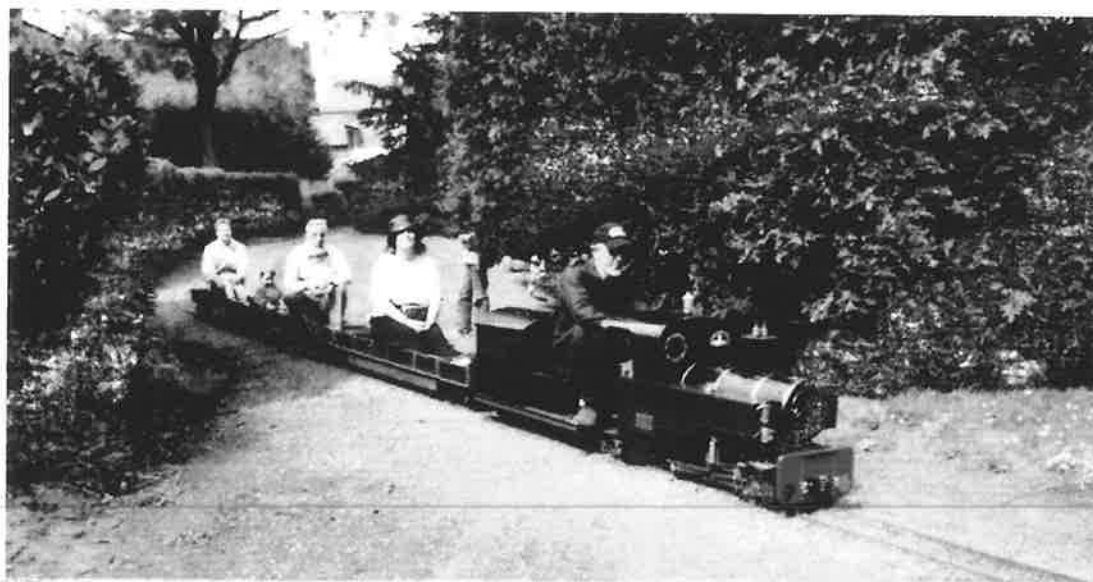
Section « Vapeur Vive » – Le Petit Train d'Houdeng

Lors de l'assemblée générale de janvier, il fut décidé d'assurer au moins quatre circulations au parc de la crèche, à Houdeng, cette année. Il fallut cependant attendre le mois d'avril, pour déterminer les dates définitives : les agendas de Pol... et du CFC étant particulièrement chargés en 2005.

Le premier rendez-vous fixé au mercredi 18 mai, à l'intention des enfants, fut bien entendu précédé de plusieurs visites, sur le site, afin de vérifier l'état de la voie. La ville de La Louvière se chargea plus particulièrement du parc : une fois de plus, nous avons trouvé l'endroit dans un état parfait : pelouse coupée, les allées désherbées, les taillis... taillés ! Nous leur avons adressé nos plus vifs remerciements... tout en leur demandant d'assurer un suivi, pour nos circulations suivantes. De même, une équipe du CFC se retrouve systématiquement sur place, le samedi après-midi précédant une animation

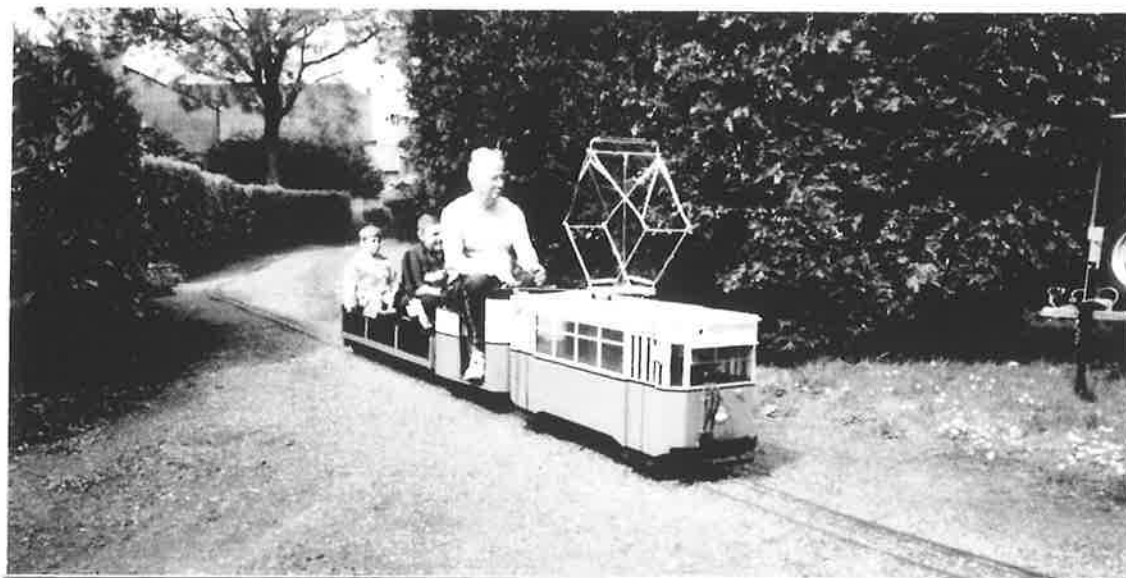


18 mai : place aux enfants, pour inaugurer la saison 2005 à Houdeng. Il s'agissait plus particulièrement des jeunes internes de l'athénée provincial mixte Warocqué à Morlanwelz, qui ont passé un mercredi après midi original, en compagnie de leur éducatrice, leur éducateur...et leur directeur : une manière bien agréable de concilier sa vie professionnelle et son hobby ! – Photo Harmonie 15 ans, étudiante interne en 2^{ème} tech.



Pol avait choisi cette fois de rouler dans le sans inverse, ce qui facilitait le passage sur l'aiguillage, talonné pour la circonstance.

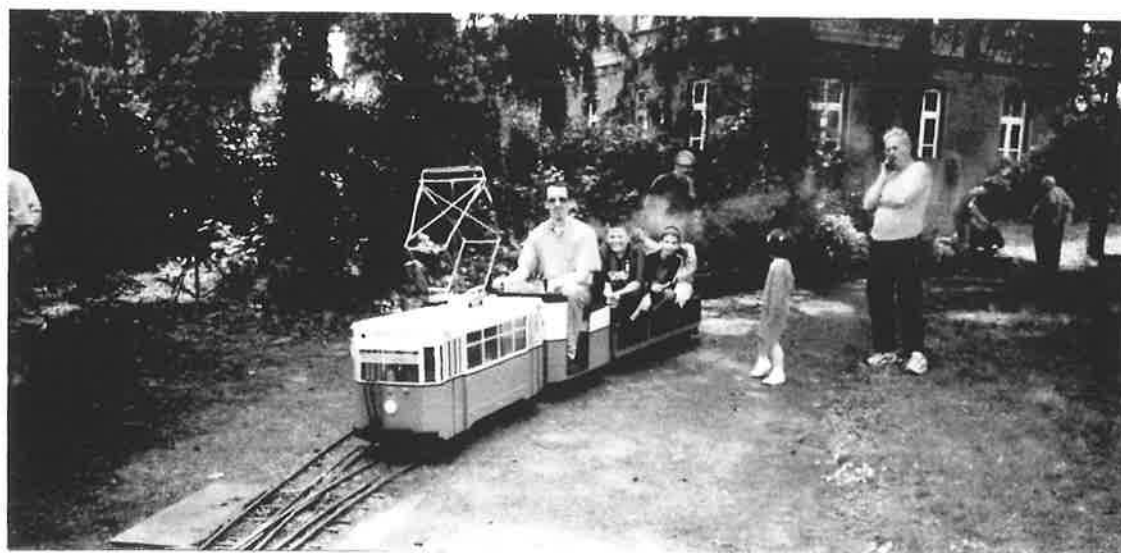
Au moment où vous recevrez votre Ferro Flash, notre quatrième journée à la Crèche, le 21 août, sera sans doute passée. Nous vous donnons rendez-vous le dimanche 4 septembre ; en outre, nous comptons mettre sur pied une « nocturne », un samedi soir d'octobre, voir l'annonce dans le prochain F.F. (à suivre)



Ci-dessus : les circulations furent assurées le matin par le tram de Charleroi conduit par son propriétaire . . .

Ci-contre : La « relève » est assurée sur l'autorail de la famille Debliquit.

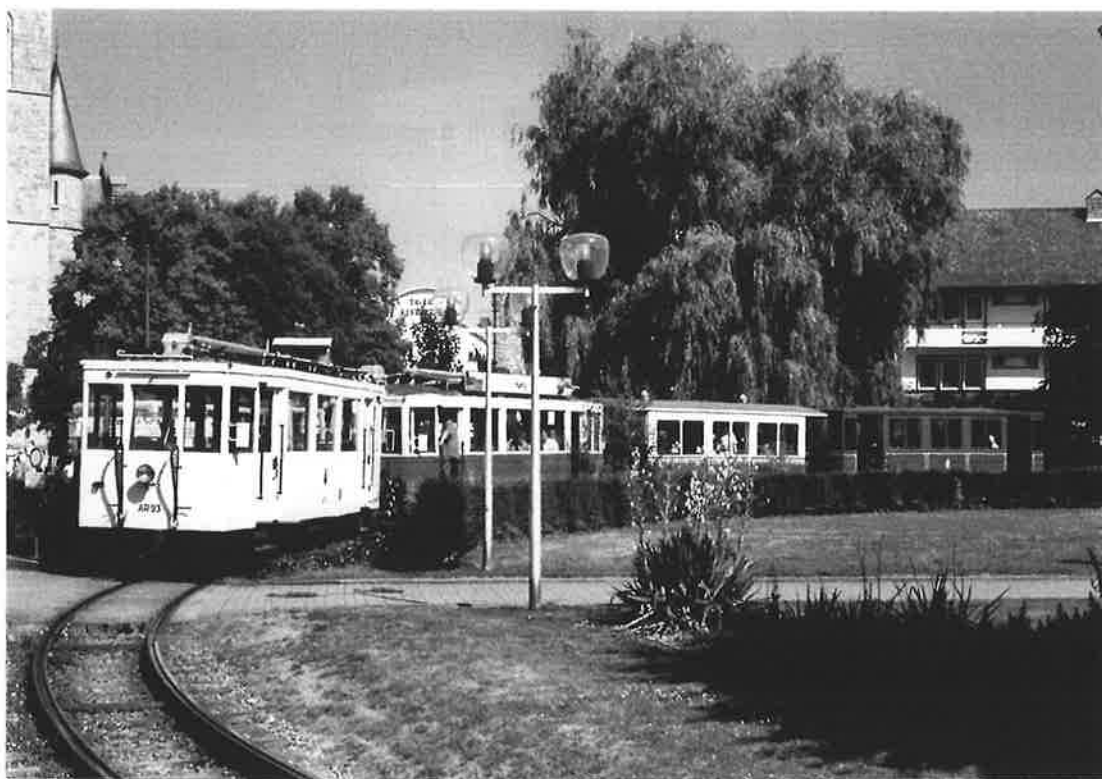
Ci-dessous : Sébastien assume son tour de rôle.



Ferro Flash Photo

Pour ce numéro largement ouvert sur la période de vacances, notre ami et collaborateur Christian Dosogne nous fait profiter de sa chasse aux clichés parfois insolites de cet été.

A l'occasion du centenaire de la ligne des grottes de Han, des festivités ont été organisées le 12 juin et les 16 et 17 juillet. A ces occasions du matériel appartenant au TTA (Tramway Touristique de l'Aine) a circulé sur la ligne des



grottes : l'autorail AR93, dans sa livrée crème a circulé seul tandis que les remorques A.1348 et A.1208 étaient attelées aux AR des grottes. Une autre remorque du TTA la A.165 était exposée au dépôt proche de la sortie des grottes, où une mini-exposition ferroviaire comprenant quelques réseaux et de nombreux documents anciens agrémentaient la visite. (Han, le 17/07/05 – Photos Christian Dosogne)



La société De Lijn a transféré quatre trams articulés Siemens d'Anvers à la côte pour assurer des renforts au service d'été et pallier quelque peu le manque d'effectif en motrices que connaît le réseau balnéaire. Les trams anversois, plus longs, n'étant équipés que de trois bogies, contre quatre pour ceux de la côte, il en résulte des contraintes de circulation dues au débattement des caisses, leur utilisation est dès lors limitée au tronçon Oostende-Westende. (Raversijde, le 30/07/05, photo C.D. et Westende, photo Jilef)





Dans le cadre des festivités 175-25 de la Belgique, de nombreuses associations de conservation d'un patrimoine typiquement belge ont été invitées à exposer le 21 juillet divers matériels sur le trajet de la place Poelaert à la place des Palais par la rue Royale.

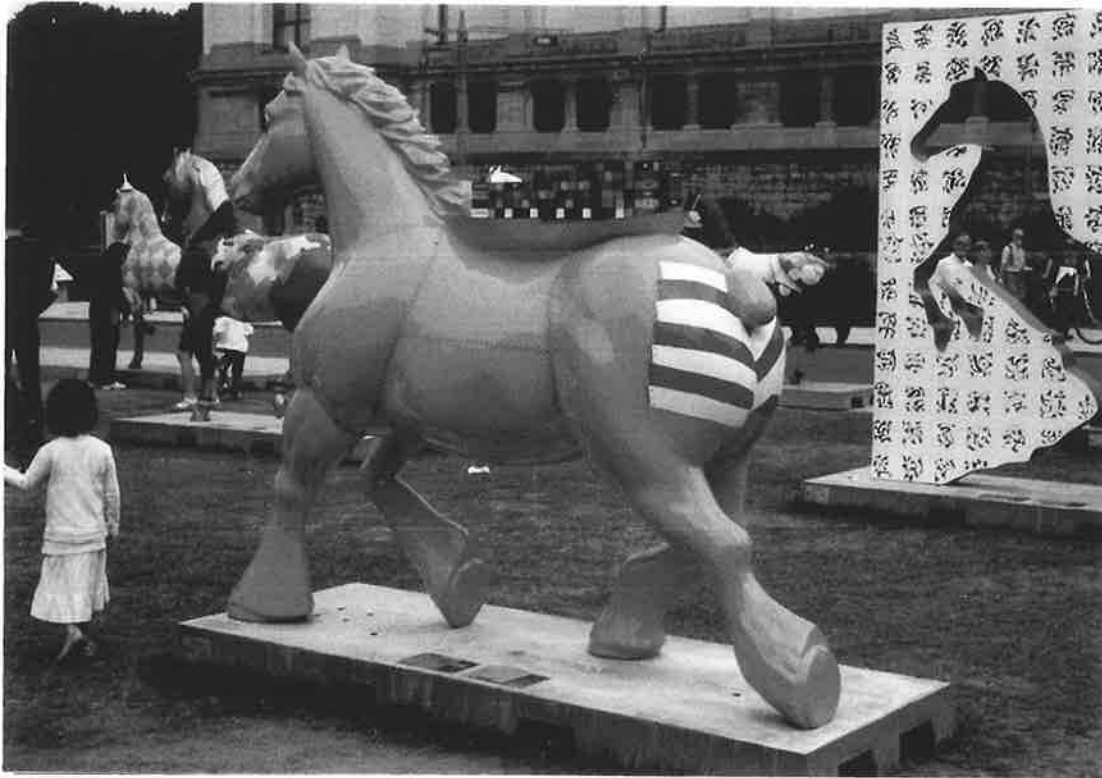
Le P.F.T. a ainsi présenté devant N.D. du Sablon le 4605, et, place Poelaert, un wagon citerne illustrant les aventures de Tintin, tandis que le M.T.U.B. présentait le « tram 33 » face auquel on devine l'agent « 15 » autre héros d'Hergé. (Photos Christian Dosogne)





Dans le cadre de ces mêmes festivités 175-25, une exposition itinérante de 175 chevaux a constitué la « Horse Parade Belgium ». Parmi ceux-ci le G124 appelé « Trans-Horse », sponsorisé par Paris France Porteur, et réalisé par l'artiste Eduardo Barrata, comportait sur le dos une plate-forme garnie de 200 conteneurs (d'origine Piko) et d'une grue de déchargement.

Bruxelles, Cinquantième, le 10/07/05, photo Christian Dosogne



Agenda

Cette liste est non exhaustive et les informations qu'elle contient sont données de bonne foi. Ni le CFC, ni la "rédaction" ne peuvent être tenus pour responsables d'erreurs qui se seraient éventuellement glissées dans cet agenda. Pour tout renseignement relatif aux activités mentionnées, nous vous renvoyons aux différentes associations et organisations concernées.

Mercredi 24 août

CFC / Bruxelles Réseaux de FSR : à partir de 19h00, on travaille et on roule.
Attention : Journée à thème : *Les AUTORAILS et les AUTOMOTRICES*

Vendredi 26 août

CFC / Centre Permanence : à partir de 19h30 à la Gare-Musée

Samedi 27 août

CFC / Bruxelles Réseaux de FSR : comme d'habitude, à partir de 14 h, on travaille et on roule.

Samedi 27 et dimanche 28 août

CMCF (F) *11^{ème} festival de modélisme et de chemin de fer réel.*
De 10 à 18 h au Centre Denis Papin rue E. Zola à OIGNIES (F).
Accès par la sortie 18 de l'A1. Site internet : www.cmcf-oignies.com

Dimanche 24 août

Bourse d'échanges *Namur international toy show* : Bourse multi-modélisme de 9 à 14 h
au collège Notre Dame de la Paix à ERPENT (Namur)

Mercredi 31 août

CFC / Bruxelles Réseaux de FSR : à partir de 19h00, on travaille et on roule.

Vendredi 02 septembre

CFC / Centre Permanence à partir de 19h30 à la Gare-Musée

Samedi 3 septembre

CFC / Centre Visite consacrée à l'*exposition Baume-Marpent.*
Rendez-vous à 14 h à l'Ecomusée Régional du Centre

Samedi 3 et dimanche 4 septembre

KMYCA *Journées Vapeur* à Deurne (Anvers) de 10 à 18 h, dans le domaine Rivierenhof, Turnhoutsebaan

Dimanche 04 septembre

CFC / Centre *Petit train à vapeur d'Houdeng* : de 11 à 19 h, au parc de la crèche; chaussée Houtart, 339

Hoeseltje treinclub *63^{ème} bourse*, de 9 à 13h, au Centre culturel de Hoeselt. Info. : 089 51 46 44

Mercredi 7 septembre

CFC / Bruxelles Réseaux de FSR : à partir de 19h00, on travaille et on roule.

Vendredi 09 septembre

CFC / Centre Permanence à partir de 19h30 à la Gare-Musée

C.F.F.L. *Pot pourri de photos ferroviaires*, par Henri Van Mons, à 20h15
au Centre culturel de Froidmont à Rixensart. Info. : 02 654 05 79

Dimanche 11 septembre

Hobby-Rail *Bourse ferroviaire*, de 9 à 13 h, salle STAR, De Brouwerestraat à Vilvoorde

- CFC / Centre** **Animation en gare : les trains du troisième millénaire**
A partir de 10 h pour les membres, de 14h pour le public. Info. : 064 44 25 71 ou www.cfc.be.tf
-
- Bourse d'échanges** **Woluwé Shopping Center** de 8 h à 13 h Info. : 02.771.20.45
Attention : changement de date ! Doublon avec Hobby-Rail !
Mercredi 14 septembre
- CFC / Bruxelles** Réseaux de FSR : à partir de 19h00, on travaille et on roule.
Vendredi 16 septembre
- CFC / Bruxelles** **Réunion mensuelle** à 20 h : Souvenirs de vacances (ferroviaires comme il se doit !).
-
- CFC / Centre** Permanence à partir de 19h30 à la Gare-Musée
Samedi 17 septembre
- CFC / Centre** Permanence à partir de 14h30 à la Gare-Musée : ateliers, on travaille !
Samedi 17 et dimanche 18 septembre
- P.T.V.E.** **Grand W.E. de la vapeur** : clôture de la saison. De 10 à 18 h.
-
- MSC « Het Spoor »** **Exposition annuelle** à St. Nicolas dans ses locaux de la Noordlaan, derrière la gare
Dimanche 18 septembre
- A.T.A./Merksem** **Bourse ferroviaire** de 9 à 13 h au fort de Merksem (Anvers) près du nouveau terminus du tram 3
Mercredi 21 septembre
- CFC / Bruxelles** Réseaux de FSR : à partir de 19h00, on travaille et on roule.
Vendredi 23 septembre
- CFC / Centre** Permanence à partir de 19h30 à la Gare-Musée
Samedi 24 septembre
- CFC / Bruxelles** Réseaux de FSR : Comme d'habitude, à partir de 14 h, on travaille et on roule.
2^{ème} bourse d'échanges interne au club
-
- CFC / Centre** **Réunion de la Commission Modélisme de FebeRail**, à partir de 10 h
Samedi 24 et dimanche 25 septembre
- CFC / Centre** **Exposition sur la mobilité** : avec la participation du CFC/Centre
-
- CFV3V** **Festival de la vapeur**, de Mariembourg à Treignes.
-
- MSC « Het Spoor »** **Exposition annuelle** à St. Nicolas dans ses locaux de la Noordlaan, derrière la gare
Mercredi 28 septembre
- CFC / Bruxelles** Réseaux de FSR : à partir de 19h00, on travaille et on roule.
Vendredi 30 septembre
- CFC / Centre** Permanence : à partir de 19h30 à la Gare-Musée
Samedi 1 et dimanche 2 octobre
- De GEIT** Le « Lierse Modelspoorwegen » présente son **exposition annuelle**
à la Vleeshuis sur le Grote Markt, de 10 à 18h . Info : 0478 44 56 17
Mercredi 5 octobre
- CFC / Bruxelles** Réseaux de FSR : à partir de 19h00, on travaille et on roule.
Vendredi 7 octobre
- CFC / Centre** Permanence : à partir de 19h30 à la Gare-Musée

Samedi 8 et dimanche 9 octobre

EUROMODELBOUW *Exposition biennale* aux Limburghallen de Genk

De GEIT

Le « Lierse Modelspoorwegen » présente son *exposition annuelle*
à la Vleeshuis sur le Grote Markt, de 10 à 18 h . Info : 0478 44 56 17

Dimanche 9 octobre

CFC / Centre

Gare-musée : *Animation* sur le thème de la *Signalisation et de la Sécurité*
Du domaine du réel à celui du modélisme

Mercredi 12 octobre

CFC / Bruxelles

Réseaux de FSR : à partir de 19h00, on travaille et on roule.

Vendredi 14, samedi 15 et dimanche 16 octobre

CFC / Centre

Stand CFC au salon des Loisirs Créatifs à La Louvière-Expo

Samedi 15 octobre

CFC / Centre

Gare-musée : à partir de 14 h, et jusqu'à 18 h, on travaille !

Dimanche 16 octobre

L'ECHELLE

Opération « porte ouverte » de 14 à 18 h 30 en ses locaux
du 236, Steenweg of Ukkel à Beersel

Mercredi 19 octobre

CFC / Bruxelles

Réseaux de FSR : à partir de 19h00, on travaille et on roule.

Vendredi 21 octobre

CFC / Centre

Permanence à partir de 19h30 à la Gare-Musée

CFC / Bruxelles

Réunion mensuelle. A partir de 20 h, à FSR
Atelier modélisme : *La fabrication des arbres.*
Séance animée par Jacques Nicaise et Jean-Pierre Story

Vendredi 21, Samedi 22 et dimanche 23 octobre

EUROSPoor 2005

Grande exposition et bourse gigantesque à la Jaarbeurs de UTRECHT (NL)
Info : 00 31 299 64 03 54 ou www.eurospoor.nl

Samedi 22 et dimanche 23 octobre

R.M.M.

Exposition « Spéciale 40 ans » de 10 à 18 h au centre culturel de Géronsart à Jambes

Dimanche 23 octobre

Leuvensemodeltreinclub

Bourse, de 9 à 13 h, salle "de Roosenberg", Zoetwater, à Oud-Heverlee

A.M.S.A.C.

Journée Portes Ouvertes de 9 à 13 h, sur le thème de la *traction Diesel à la SNCB.*
Le local de l'AMSAC se trouve Veenakkerstraat 1, près de la gare de formation de Gent-Zeehaven

Mercredi 26 octobre

CFC / Bruxelles

Réseaux de FSR : à partir de 19h00, on travaille et on roule.

Vendredi 28 octobre

CFC / Centre

Permanence à partir de 19h30 à la Gare-Musée

Mercredi 2 novembre

CFC / Bruxelles

Réseaux de FSR : à partir de 19h00, on travaille et on roule.

Vendredi 4 novembre

CFC / Centre

Permanence à partir de 19h30 à la Gare-Musée

Mercredi 9 novembre

CFC / Bruxelles

Réseaux de FSR : à partir de 19h00, on travaille et on roule.

Vendredi 11 novembre

CFC / Centre

A 10 h : *Commémoration de l'Armistice*

Permanence : à partir de 19h30 à la Gare-Musée

Samedi 12 et dimanche 13 novembre

Quesnoy sur Deûle (F)

3^{ème} salon européen du chemin de fer et du modélisme ferroviaire. Avec réseaux et bourse. De 12 h le samedi, de 10 h le dimanche, jusqu'à 18 h à la salle polyvalente de la rue de Comines – Info. : 00 333 20 92 96 77 ou 00 336 83 90 32 77 ou France-autorails@lexpress.net

Dimanche 13 novembre

CFC / Centre

Gare-musée : *animation mensuelle.* Thème : *les boîtes de départ en modélisme*

Mercredi 16 novembre

CFC / Bruxelles

Réseaux de FSR : à partir de 19h00, on travaille et on roule.

Vendredi 18 novembre

CFC / Centre

Permanence : à partir de 19h30 à la Gare-Musée

CFC / Bruxelles

Réunion mensuelle à 20 h à FSR. Projection par Michel Liégeois sur le thème :

Les chemins de fer d'Alsace Lorraine / 1

Samedi 19 novembre

CFC / Centre

Gare-musée : à partir de 14 h, et jusqu'à 18 h, on travaille !

Mercredi 23 novembre

CFC / Bruxelles

Réseaux de FSR : à partir de 19h00, on travaille et on roule.

Vendredi 25 novembre

CFC / Centre

Permanence à partir de 19h30 à la Gare-Musée



Nieuwpoort – Été 2005 – Photo Jilef

La section du Centre vous rappelle les activités suivantes :

- Samedi 3/9 : Visite de l'expo. Baume-Marpent
- Dimanche 4/9 : Le petit train à vapeur d'Houdeng
- Dimanche 11/9 : Animation sur le thème des trains du troisième millénaire
- Dimanche 9/10 : Animation sur le thème de la signalisation et de la sécurité

La section de Bruxelles vous suggère de noter :

- Le vendredi 16/9 : Réunion mensuelle sur le thème des souvenirs de vacances
- Le samedi 24/9 : Deuxième bourse d'échanges interne
- Le vendredi 21/10 : Réunion mensuelle sur le thème de la fabrication des arbres en modélisme. Atelier dirigé par Jacques Nicaise et Jean-Pierre Story.

Coiffeur Gentlemen's

Fermé le lundi

Sur rendez-vous

Avenue de Hinnisdael 11

1150 Bruxelles

Téléphone : (02) 779 02 81

PB Messing Modelbouw



Tel & Fax : + 32 (0)3 353.24.10

e-mail :

info@pb-messingmodelbouw.com
pbmessingmodelbouw@skynet.be
pbmodels@hotmail.com

voir également :

www.pb-messingmodelbouw.com

Dans notre assortiment :

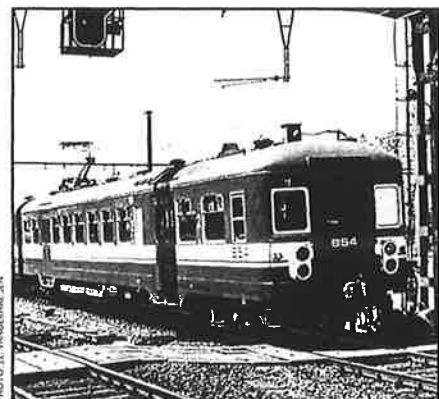
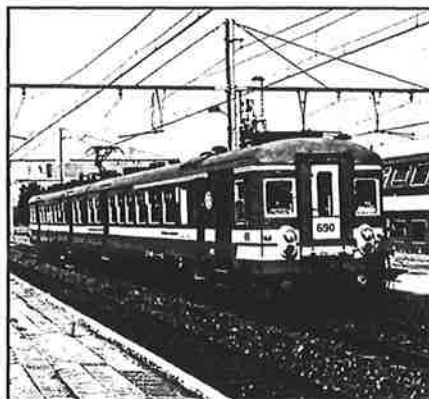
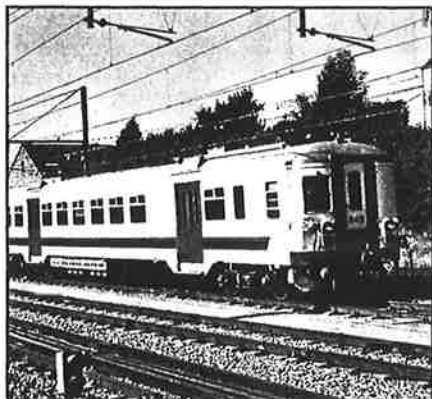
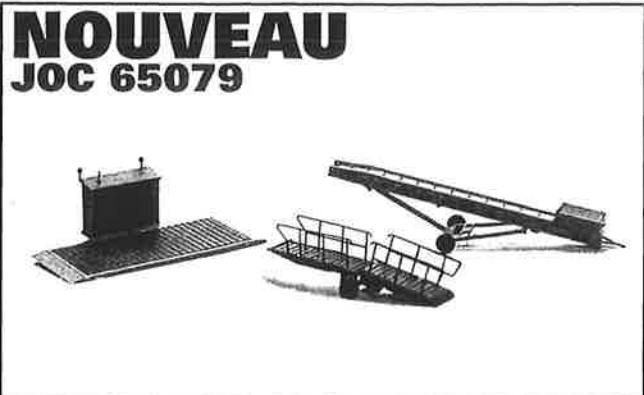
Château d'eau typique aujourd'hui disparu, similaire à celui de Treignes.

s.p.r.l. Jocardis

Trains & Trams Miniatures
Rue de Bruxelles, 53 . 7850 – Enghien

<http://www.jocardis.be> • E-mail: webmaster@jocardis.be
Tél.: 0032 - (0)2 / 395.71.05 - Fax: 0032 - (0)2 / 395.61.41

En 2005, notre programme AM continue une toute nouvelle conception



35 200 2R 
35 201 3R Digital/Analogique
AM 665 - Verte - 2 Pantos
petites bandes jaunes

JOC 35 218 2R 
JOC 35 219 3R Digital/Analogique
AM 653 - Bordeaux - "Fumeurs"

JOC 35 304 2R 
JOC 35 305 3R Digital/Analogique
AM 597 - SABENA + petits avions

35 204 2R 
35 205 3R Digital/Analogique
AM 651 - Verte - 1 panto
larges bandes jaunes

JOC 35 220 2R 
JOC 35 221 3R Digital/Analogique
AM 765 - NEW LOOK

JOC 35 306 2R 
JOC 35 307 3R Digital/Analogique
AM 598 - SABENA "Airport Express"

JOC 35 210 2R 
JOC 35 211 3R Digital/Analogique
AM 691 - Bordeaux - 1 panto

JOC 35 300 2R 
JOC 35 301 3R Digital/Analogique
AM 855 - SABENA

JOC 35 308 2R 
JOC 35 309 3R Digital/Analogique
AM 596 - Bordeaux - Ex SABENA

HEURES D'OUVERTURE:	<i>MARDI et MERCREDI</i>	<i>JEUDI</i>	<i>VENDREDI et SAMEDI</i>	<i>DIMANCHE</i>	Jocardis
LUNDI FERMÉ	09h30 - 12h00 14h00 - 18h00	14h00 - 18h00	09h30 - 12h00 14h00 - 18h00	10h00 - 12h00	